

Gemeinde Edewecht

Lärmaktionsplan - Runde 4

(Fortschreibung Runde 3)

Aufstellende Behörde:

Gemeinde Edewecht
Fachbereich III
Rathausstraße 7
26188 Edewecht

Bearbeitet durch:



RP Schalltechnik

Molenseten 3

Telefon 0541 / 150 55 71

E-Mail: info@rp-schalltechnik.de

49086 Osnabrück

Telefax 0541 / 150 55 72

Internet: www.rp-schalltechnik.de

Bearbeitung: Dipl.-Geogr. Ralf Pröpper

Inhaltsverzeichnis:	Seite
1 Einleitung	1
2 Grundlagen	3
2.1 Zuständige Behörden	3
2.2 Beschreibung der Umgebung	3
2.3 Belastungen der Hauptverkehrsstraßen	4
3 Rechtliche Einordnung	5
3.1 Hintergrund	5
3.2 Geltende Grenzwerte	7
4 Ergebnisse der Lärmkartierung	9
5 Bewertung der Lärmsituation	12
6 Ruhige Gebiete	13
7 Berücksichtigung vorhandener Planungen	14
8 Lärmerzeugende Faktoren im Straßenverkehr	15
8.1 Verkehrsmenge und Zusammensetzung	15
8.2 Fahrgeschwindigkeiten	16
8.3 Fahrbahnbelag	17
8.4 Straßenraumgestaltungen	18
9 Allgemeine Maßnahmen zur Geräuschminderung an Straßen	19
10 Bereits vorhandene Maßnahmen zur Lärminderung	20
11 Kurzfristige Maßnahmen zur Lärminderung	21
12 Langfristige Strategie	22
13 Mitwirkung der Öffentlichkeit	23
13.1 Vorgehen	23
13.2 Frühzeitige Beteiligung (Ergebnisse der Lärmkartierung)	23
13.3 Beteiligung zum Entwurf des LAP (Bürgerschaft)	24
13.4 Beteiligung zum Entwurf des LAP (TÖB)	24
13.5 Beteiligung zum Entwurf des LAP (Privat)	24
14 Geschätzte Anzahl der Personen, die durch die Maßnahmen entlastet werden	25
15 Finanzielle Auswirkungen des Lärmaktionsplanes	25
16 Bewertung der Durchführung und der Ergebnisse des Aktionsplanes	26
17 Inkrafttreten des Lärmaktionsplanes	26

Anlage 1: Bericht der Lärmkartierung für die Gemeinde Edewecht (2022)

Anlage 2: Lärmkarte Straßenverkehr L_{den}

Anlage 3: Lärmkarte Straßenverkehr L_{night}

1 Einleitung

Mit der EU-Umgebungslärmrichtlinie RL 2002/49 hat die Europäische Union eine Richtlinie zur Reduktion von Schallimmissionen verabschiedet. Ähnlich wie das Bundes-Immissionsschutzgesetz zielt die Richtlinie darauf ab, schädliche Umwelteinwirkungen durch Umgebungslärm zu vermeiden und zu vermindern. Damit werden die Mitgliedstaaten verpflichtet, für bestimmte Gebiete und Schallquellen in einem vorgegebenen Zeitrahmen

- strategische **Lärmkarten** zu **erstellen**,
- die **Öffentlichkeit** über die Schallbelastungen und die damit verbundenen Wirkungen zu **informieren**,
- **Aktionspläne mit Lärmschutzmaßnahmen aufzustellen**, wenn bestimmte, von den einzelnen Mitgliedstaaten in eigener Verantwortung festgelegte Kriterien zur Vermeidung schädlicher Umwelteinwirkungen oder zum Schutz und Erhalt ruhiger Gebiete nicht erfüllt sind, und
- die **EU-Kommission** über die Schallbelastung, die Betroffenheit der Bevölkerung und die getroffenen Maßnahmen in ihrem Hoheitsgebiet zu **informieren**.

Die Kommunen werden in der Richtlinie verpflichtet, die Lärmaktionspläne alle fünf Jahre zu überprüfen bzw. fortzuschreiben. Derzeit wird die vierte Runde bearbeitet, die bis spätestens 18. Juli 2024 abgeschlossen sein muss. Nach diesem Zeitpunkt sind bestehende Lärmaktionspläne nach § 47d Absatz 5 BImSchG grundsätzlich bei bedeutsamen Entwicklungen für die Lärmsituation zu überprüfen und gegebenenfalls zu überarbeiten. Spätestens auf Basis der Lärmkartierung 2027 fällt die nächste Überprüfung bis 18. Juli 2029 an.¹

Das nachfolgende Ablaufschema zeigt die empfohlenen Schritte bei der Aufstellung oder Überprüfung von Lärmaktionsplänen.²

	<i>erledigt?</i>
1. Veröffentlichung der Lärmkarten	✓
2. Frühzeitige Mitwirkung der Öffentlichkeit mit eigener Bekanntmachung (Phase 1 der Beteiligung)	✓
3. Überprüfung und Überarbeitung des letzten LAP oder erstmalige Erstellung des LAP	✓
4. Ortsübliche Bekanntmachung, Auslegung, Beteiligung von TÖB und anderen Behörden, Gelegenheit zur Mitwirkung der Öffentlichkeit (Phase 2 der Beteiligung)	✓
5. Berücksichtigung der Ergebnisse der Mitwirkung (Abwägung)	✓
6. Inkrafttreten des LAP z.B. durch Ratsbeschluss / Gemeindevertretung	✓
7. Berichterstattung über das Land an die EU	✓

In Bearbeitungsteil 1 sind auch in Runde 4 zunächst nach § 47c BImSchG **strategische Lärmkarten** anzufertigen. Zusätzlich werden auch **statistische Daten** zur Anzahl der vom Lärm betroffenen Personen in der jeweiligen Kommune aufbereitet. Das gilt für den Straßen- und Schienenverkehr ab einer bestimmten Belastung.

¹ Bund-Länder-Arbeitsgemeinschaft Immissionsschutz (LAI): LAI-Hinweise zur Lärmaktionsplanung (19.09.2022)

² Ebenda, Kapitel 5.1

Strategische Lärmkarten

Die 34. BImSchV (Lärmkartierungsverordnung) legt das Verfahren fest, wie Lärmkarten zu erstellen sind und an die EU weitergeleitet werden. Gleichzeitig fordert die Verordnung, dass die Lärmkarten zur Unterrichtung der Öffentlichkeit in verständlicher Darstellung und leicht zugänglichen Formaten zu verbreiten sind. Aus diesem Grund werden die Lärmkarten des Straßenverkehrs der Öffentlichkeit und den Kommunen von der Unterstützungsstelle des Staatlichen Gewerbeaufsichtsamtes Hildesheim (ZUS LLGS) über das Internet zur Verfügung gestellt. Die Bearbeitung des Schienenverkehrs inkl. der Erstellung der Lärmkarten hat das Eisenbahnbundesamt übernommen. Zum Abruf der Berechnungsergebnisse steht dort ebenfalls ein Internetportal zur Verfügung (<https://geoportal.eisenbahn-bundesamt.de>) .

Statistische Daten

Mit der "Berechnungsmethode zur Ermittlung der Belastetenzahlen durch Umgebungslärm (BEB)" ist die Zahl der lärmbelasteten Menschen sowie die lärmbelasteten Flächen und die Zahl der lärmbelasteten Wohnungen, Schulen und Krankenhäuser ermittelt worden, die zu den Lärmkarten abzugeben sind.

Dazu werden Statistiken ermittelt, die sich auf das von den Hauptverkehrsstraßen belastete Gebiet der jeweiligen Kommune beziehen. Die darin angegebenen Daten stellen alle fünf Jahre eine erneute Bestandsaufnahme der Lärmbelastung der Anwohner³ an Hauptverkehrsstraßen dar.

Die hier vorgestellte Untersuchung zeigt und bewertet die Ergebnisse der vom Niedersächsischen Ministerium für Umwelt, Energie und Klimaschutz unter <https://www.umweltkarten-niedersachsen.de/umweltkarten/> veröffentlichten Lärmkarten für Hauptverkehrsstraßen und der statistischen Daten.

Auf der Basis der Karten und statistischen Daten sollen Maßnahmen zur Verbesserung der Lärmsituation erarbeitet werden, wenn bestimmte Schallbelastungen ermittelt wurden (§ 47d BImSchG). Für die Ermittlung von Maßnahmen zur Verbesserung der Lärmsituation an Hauptverkehrsstraßen ist die Kommune zuständig, für die Maßnahmen an den Hauptschienenstrecken des Bundes das Eisenbahnbundesamt.

³ Im Bericht wird aus Gründen der besseren Lesbarkeit ausschließlich das generische Maskulinum verwendet. Es bezieht sich auf Personen jedweden Geschlechts.

2 Grundlagen

2.1 Zuständige Behörden

In Niedersachsen ist das Staatliche Gewerbeaufsichtsamt Hildesheim (ZUS LLGS) für die Lärmkartierung zuständig, soweit es sich nicht um Schienenwege von Eisenbahnen des Bundes handelt. Schienenwege sind in Edewecht aufgrund der Zugzahlen unterhalb der Belastungsschwelle von 30.000 pro Jahr in der Lärmaktionsplanung nicht betroffen.

Zur Unterstützung der Gemeinden betreibt das Niedersächsische Ministerium für Umwelt, Energie und Klimaschutz eine Lärmdatenbank. Hier werden die landesweit verfügbaren Geometrie- und Verkehrsdaten für die Lärmkartierung gespeichert und für den Abruf über das Internet bereitgestellt.

Auch die Ergebnisdaten werden dort gespeichert und können von den Bürgern über das Internet abgerufen werden.

Für die Lärmaktionsplanung inklusive der Interpretation der Ergebnisse ist die Gemeinde Edewecht zuständig.

Gemeinde Edewecht
Rathausstraße 7

26188 Edewecht

Gemeindekennzahl: 03 4 51 004

Telefon: 04405 – 916 – 2300

Fax: 04405 – 916 – 2209

Homepage: www.edewecht.de

eMail: gemeinde@edewecht.de

2.2 Beschreibung der Umgebung

Die Gemeinde Edewecht liegt im südlichen Teil des Landkreises Ammerland zwischen der Stadt Oldenburg und der Gemeinde Wardenburg im Osten und der Gemeinde Barßel im Westen. Im Norden grenzt Edewecht an die Gemeinden Bad Zwischenahn, Westerstede und Apen, im Süden an die Gemeinden Friesoythe, Bösel und Barßel des Landkreises Cloppenburg. Am 30.06.23 betrug die Einwohnerzahl 23.400, die Fläche ca. 113,8 km².

Die Gemeinde besteht aus 15 Bauerschaften. Nord Edewecht I und Nord Edewecht II bilden als Ortszentrum ein geschlossenes Siedlungsgebiet. Dort befinden sich die Gemeindeverwaltung und die Kirche. Mit 7.236 Personen wohnen etwa 31 % der Gemeindebevölkerung im Ort Edewecht.

Zweitgrößter Ort der Gemeinde ist mit etwa 5.000 Einwohnern Friedrichsfehn. Portsloge ist mit rund 2.000 Einwohnern am drittstärksten besiedelt. Die Bauerschaften Husbäke, Jeddelloh I, Jeddelloh II, Klein Scharrel und Osterscheps haben jeweils weit unter 2.000 Einwohner. Noch kleiner sind Kleefeld, Süddorf, Westerscheps, Wittenberge und Wildenloh.

2.3 Belastungen der Hauptverkehrsstraßen

Für die Berechnung der Lärmkarten auf der Basis der 34. BImSchV wurden von der zuständigen Stelle nur die Hauptverkehrsstraßen (HVS) ausgewertet. Zu den HVS zählen nach Definition des § 47b BImSchG die Autobahnen sowie die Bundes- und Landesstraßen. Auf einer HVS muss laut Definition auch in der vierten Runde eine Verkehrsbelastung von mindestens 3 Mio. Kfz pro Jahr vorherrschen, damit sie bei der Lärmkartierung berücksichtigt wird.

Die Berechnungen wurden mit den Verkehrsmengen des Nds. Landesbetriebes für Straßenbau und Verkehr (NLSTBV) aus dem Jahr 2015 durchgeführt, die für die Lärmkartierung auf das Jahr 2019 hochgerechnet wurden. Fehlende Daten wurden durch die ZUS LLGS in Zusammenarbeit mit den jeweiligen Kommunen über ein eigenes Internetportal erhoben. Die anonymisierten Einwohnerdaten stammen von den Einwohnermeldeämtern.

In Edewecht sind als HVS die in Tabelle 1 benannten Straßen berücksichtigt worden.

Tabelle 1: Verkehrsbelastungen der Hauptverkehrsstraßen (2019)

Schallquelle	Ø Belastung [Mio. Kfz/Jahr]*	Ø Belastung [Kfz/Tag]**
B 401 Küstenkanalstraße - Östl. Gemeindegrenze zur Stadt Oldenburg bis Knoten K 141 (Scharreler Damm)	4,09	11.200
B 401 Küstenkanalstraße - Knoten K 141 (Scharreler Damm) bis Knoten K 321 (Bachmannsweg)	4,02	11.000
B 401 Küstenkanalstraße - Knoten K 321 (Bachmannsweg) bis Knoten L 831 (Edammer Straße)	3,10	8.500
L 828 Friedrichsfehner Straße / Jeddelloher Damm Knoten K 139 (Brüderstraße) bis Knoten K 142 (Wischenstraße)	3,03	8.300
L 828 Jeddelloher Damm/Oldenburger Straße Knoten K 142 (Wischenstraße) bis Knoten L 831 (Hauptstraße)	3,61	9.900
L 831 Hauptstraße/Viehdamm - Knoten L 828 (Oldenburger Straße) bis Gemeindegrenze Bad Zwischenahn	3,54	9.700

Kfz/Jahr = Kfz/Tag x 365 Tage, gerundet ** auf die nächste Hunderterstelle gerundet

3 Rechtliche Einordnung

3.1 Hintergrund

Mit der Richtlinie 2002/49/EG⁴ des europäischen Parlaments (Umgebungslärmrichtlinie) hat die Europäische Gemeinschaft ein gemeinsames Konzept zur Bewertung und Bekämpfung des Umgebungslärms erarbeitet. Als Ziel ist dort die Verhinderung, Minderung und Lärmvorbeugung des Umgebungslärms festgeschrieben. Die wesentlichen Aufgaben nach der Umgebungslärmrichtlinie sind die Ermittlung der Belastungen durch strategische Lärmkarten und die Verminderung und Vermeidung von Lärm durch Lärmaktionspläne.

Unter Umgebungslärm sind unerwünschte oder gesundheitsschädliche Geräusche im Freien zu verstehen, die durch Aktivitäten von Menschen verursacht werden. Dazu gehört der Lärm, der von Verkehrsmitteln, Straßenverkehr, Eisenbahnverkehr, Flugverkehr sowie Geländen für industrielle Tätigkeiten ausgeht.⁵ Ziel des europäischen und nationalen Rechts ist die Erfassung und Darstellung größerer Lärmquellen in Lärmkarten sowie die Erstellung von Lärmaktionsplänen, deren Aussagen und Umsetzung zu einer Verminderung des Lärms beitragen sollen.

Der Aufbau dieses Lärmaktionsplanes orientiert sich an Anhang V „Mindestanforderungen für Aktionspläne nach Artikel 8“ der Richtlinie 2002/49/EG.

Die EU-Umgebungslärmrichtlinie ist durch Novellierung des Bundes-Immissionsschutzgesetzes⁶ und durch die Verordnung über die Lärmkartierung in deutsches Recht umgesetzt worden.

Das „Gesetz zur Umsetzung der EG-Richtlinie über die Bewertung und Bekämpfung von Umgebungslärm“ ist vom Bundestag am 16. Juni 2005 verabschiedet worden. Es fügt in das Bundes-Immissionsschutzgesetz (BImSchG) einen sechsten Teil mit dem Titel „Lärminderungsplanung“ und die Paragraphen 47 a bis f ein. In der Lärmschutzpraxis werden die Begriffe Lärminderungsplanung und Lärmaktionsplanung häufig gleichbedeutend verwendet.

In der aktuellen Runde 4 der Lärmaktionsplanung sind die Berechnungs- und Bewertungsmethoden geändert worden. Die Berechnungsmethoden für den Umgebungslärm BUB⁷ und BEB⁸ sind für die Runden 1 bis 3 als vorläufige Fassungen verwendet worden.

Seit 2021 gelten die endgültigen Fassungen, die erstmals in Runde 4 angewendet werden und als gemeinsame Berechnungsmethode für alle EU-Staaten als CNOSSOS-DE zusammengefasst wurden.

⁴ RICHTLINIE 2002/49/EG DES EUROPÄISCHEN PARLAMENTS UND DES RATES vom 25. Juni 2002 über die Bewertung und Bekämpfung von Umgebungslärm, ABl. EU Nr. 189, S. 12.

⁵ Begriffsbestimmung entsprechend Art. 3 a Richtlinie 2002/49/EG bzw. § 47 b Ziff. 1 BImSchG

⁶ Gesetz zum Schutz vor schädlichen Umwelteinwirkungen durch Luftverunreinigungen, Geräusche, Erschütterungen und ähnliche Vorgänge (Bundes-Immissionsschutzgesetz - BImSchG)

⁷ BUB: Berechnungsmethode für Umgebungslärm von bodennahen Quellen (Straßen, Schienenweg, Industrie und Gewerbe)

⁸ BEB: Berechnungsmethode zur Ermittlung der Belastetenzahlen durch Umgebungslärm

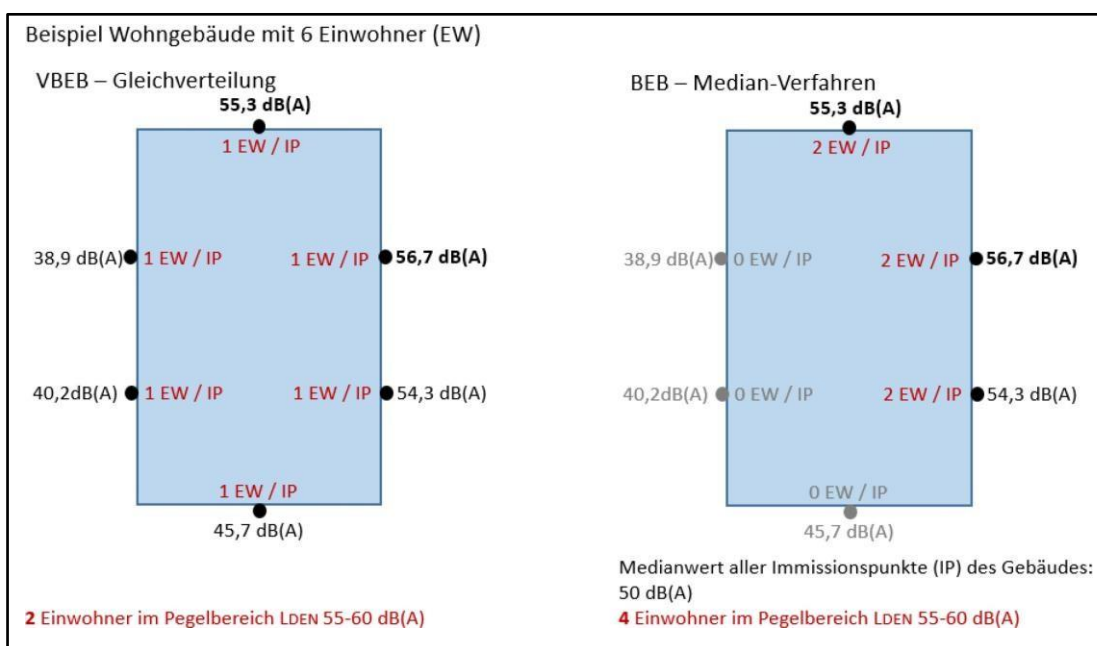
Wesentliche Änderungen bei der BUB (Eingangsdaten)

- Zuschläge für Kreisverkehre und Kreuzungen mit Lichtsignalanlagen
- Detaillierte Aufteilung der Lkw-Anteile in leichte und schwere Lkw
- Detailliertere Korrekturfaktoren für Straßenbeläge

Wesentliche Änderungen bei der BEB (Auswertung der betroffenen Anwohner)

- Es wird nur noch die lauteste Hälfte der Fassadenpunkte eines Gebäudes bei der Ermittlung der betroffenen Anwohner herangezogen (Medianwert, vgl. Abbildung 1)

Abbildung 1: Gegenüberstellung VBEB (Runden 1-3) und BEB (Runde 4)⁹



Auswirkungen:

Ein Vergleich der Lärmkarten aus Runde 3 mit Runde 4 ist aufgrund der oben benannten Änderungen nicht oder kaum möglich. Die Anzahl der Betroffenen in Runde 4 fällt größer aus als in Runde 3.

In der statistischen Auswertung werden neue gesundheitliche Auswirkungen erfasst.

Dazu gehören die Angaben der

- Stark belastigten Personen,
- Stark schlafgestörten Personen und
- Personen mit ischämischen Herzkrankheiten (Sauerstoff-Unterversorgung des Herzens).

⁹ Niedersächsische Ministerium für Umwelt, Energie und Klimaschutz
FAQ zur EU-Umgebungslärmkartierung 2022 in Niedersachsen, V 4.1

3.2 Geltende Grenzwerte

Die Grundlage von Lärmaktionsplänen bilden Lärmkarten, die gemäß § 47c BImSchG erstellt werden. Sie erfassen bestimmte Lärmquellen in dem betrachteten Gebiet, welche Lärmbelastungen von ihnen ausgehen und wie viele Menschen davon betroffen sind, und machen damit die Lärmprobleme und negativen Lärmauswirkungen sichtbar.

Die Festlegung von Maßnahmen sollte zwar gemäß § 47 d Abs. 1 BImSchG bei der Überschreitung "relevanter Grenzwerte" in den Aktionsplänen erfolgen, jedoch mangelt es bislang sowohl von europäischer Seite als auch von der Seite des Bundes an einer Festlegung verbindlicher Grenzwerte für den Gesundheitsschutz.

Das Ministerium für Umwelt, Energie und Klimaschutz empfiehlt daher den Kommunen, ihre Entscheidung über die Notwendigkeit der Diskussion von Maßnahmen innerhalb eines Lärmaktionsplanes an einem Auslösekriterium zu prüfen.

Als Auslösewert wird ein Mittelungspegel L_{den} (gewichteter Lärmpegel day/evening/night) von 65 dB(A) bzw. L_{night} von 55 dB(A) für Hauptverkehrsstraßen empfohlen.¹⁰ Die Grenz- und Richtwerte, die für Planungen nach deutschem Recht gelten, können für eine Bewertung der Lärmsituation nur zur Orientierung herangezogen werden. Sie beruhen auf anderen Ermittlungsverfahren als die strategischen Lärmkarten und sind daher nicht direkt vergleichbar mit den dort als L_{den} und L_{night} dargestellten Werten.

Bei der Festlegung von Maßnahmen aus dem Lärmaktionsplan ist generell zu beachten, dass im deutschen Recht die Beurteilungspegel L_rT (Tag) und L_rN (Nacht) bezogen auf 16 bzw. 8 Stunden bei der Durchsetzung von Maßnahmen maßgeblich sind, während sich die für den Umgebungslärm definierten Lärmindizes L_{den} und L_{night} auf 24 bzw. 8 Stunden beziehen.

Die Tabelle 2 zeigt die nationalen Grenz- und Richtwerte.

¹⁰ Schreiben des Ministeriums für Umwelt, Energie und Klimaschutz- Ref. 34- 40500/1/34/060-0389-001

Tabelle 2: Übersicht der nationalen Immissionsgrenz- und -richtwerte im Bereich des Lärmschutzes

Geltungsbereich	Grenzwerte für Neubau oder wesentliche Änderung von Straßen- und Schienenwegen (Lärmvorsorge) ²⁴	Auslösewerte für die Lärmsanierung an Straßen in Baulast des Bundes ²⁵ sowie an Schienenwegen des Bundes ²⁶	Richtwerte für straßenverkehrsrechtliche Lärmschutzmaßnahmen ²⁷	Immissionsrichtwerte zur Beurteilung von industriellen Anlagen ²⁸
	Tag / Nacht [dB(A)]	Tag / Nacht [dB(A)]	Tag / Nacht [dB(A)]	Tag / Nacht [dB(A)]
Krankenhäuser, Schulen	57/47	64/54	70/60	45/35 (für Krankenhäuser)
Reines (WR) und Allgemeines Wohngebiet (WA)	59/49	64/54	70/60	50/35 (WR) 55/40 (WA)
Dorf-/Kern-/Mischgebiet	64/54	66/56	72/62	60/45
Urbanes Gebiet	64/54	-	-	63/45
Gewerbegebiet	69/59	72/62	75/65	65/50

²⁴ Verkehrslärmschutzverordnung (16. BImSchV) vom 12.06.1990 (BGBl. I S. 1036)

²⁵ Erläuterungen zum Bundeshaushaltsplan Epl 12 Kapitel 1201 und 12 Titel 891 05 Richtlinien für den Verkehrslärmschutz an Bundesfernstraßen in der Baulast des Bundes - VLärmSchR 97, VkB1 1997 S. 434; 04.08.2006 S. 665

²⁶ Erläuterungen zum Bundeshaushaltsplan Epl 12 Kapitel 1202 Titel 891 05

²⁷ Richtlinien für straßenverkehrsrechtliche Maßnahmen zum Schutz der Bevölkerung vor Lärm (Lärmschutz-Richtlinien-StV) vom 23.11. 2007

²⁸ Die Sechste Allgemeine Verwaltungsvorschrift zum Bundes-Immissionsschutzgesetz (Technische Anleitung zum Schutz gegen Lärm – TA Lärm) konkretisiert für die im Rahmen der Lärmaktionsplanung zu betrachtenden IE-Anlagen in Ballungsräumen die in der Nachbarschaft maximal zulässige Höhe der Geräuscheinwirkung.

4 Ergebnisse der Lärmkartierung

Die Lärmkarten wurden vom Ministerium für Umwelt, Energie und Klimaschutz im Internet unter <http://www.umwelt.niedersachsen.de> veröffentlicht. Das gilt ebenso für die nachfolgenden statistischen Daten der Gemeinde Edewecht.

Gemeinde Edewecht

Geschätzte Zahl der von Hauptverkehrsstraßen belasteten Menschen in der Gemeinde, auf die nächste Hunderterstelle gerundet.

(Stand 15.06.2023)

Durch Hauptverkehrsstraßen belastete Menschen (nach BEB)					
Pegelklassen [dB(A)]			Zeitraum	Pegelklassen [dB(A)]	
von	bis	24 Stunden (L _{den})		von	22 bis 6 Uhr (L _{night})
> 55	59	1.100		> 50	800
> 60	64	800		> 55	1.100
> 65	69	1.000		> 60	500
> 70	74	400		> 65	0
> 75		0		> 70	0
Summe		3.300		Summe	2.400

Von Hauptverkehrsstraßen belastete Fläche [km²] und geschätzte Zahl der Wohnungen (auf die nächste Hunderterstelle gerundet), Krankenhäuser und Schulen in der Gemeinde.

(Stand 15.06.2023)

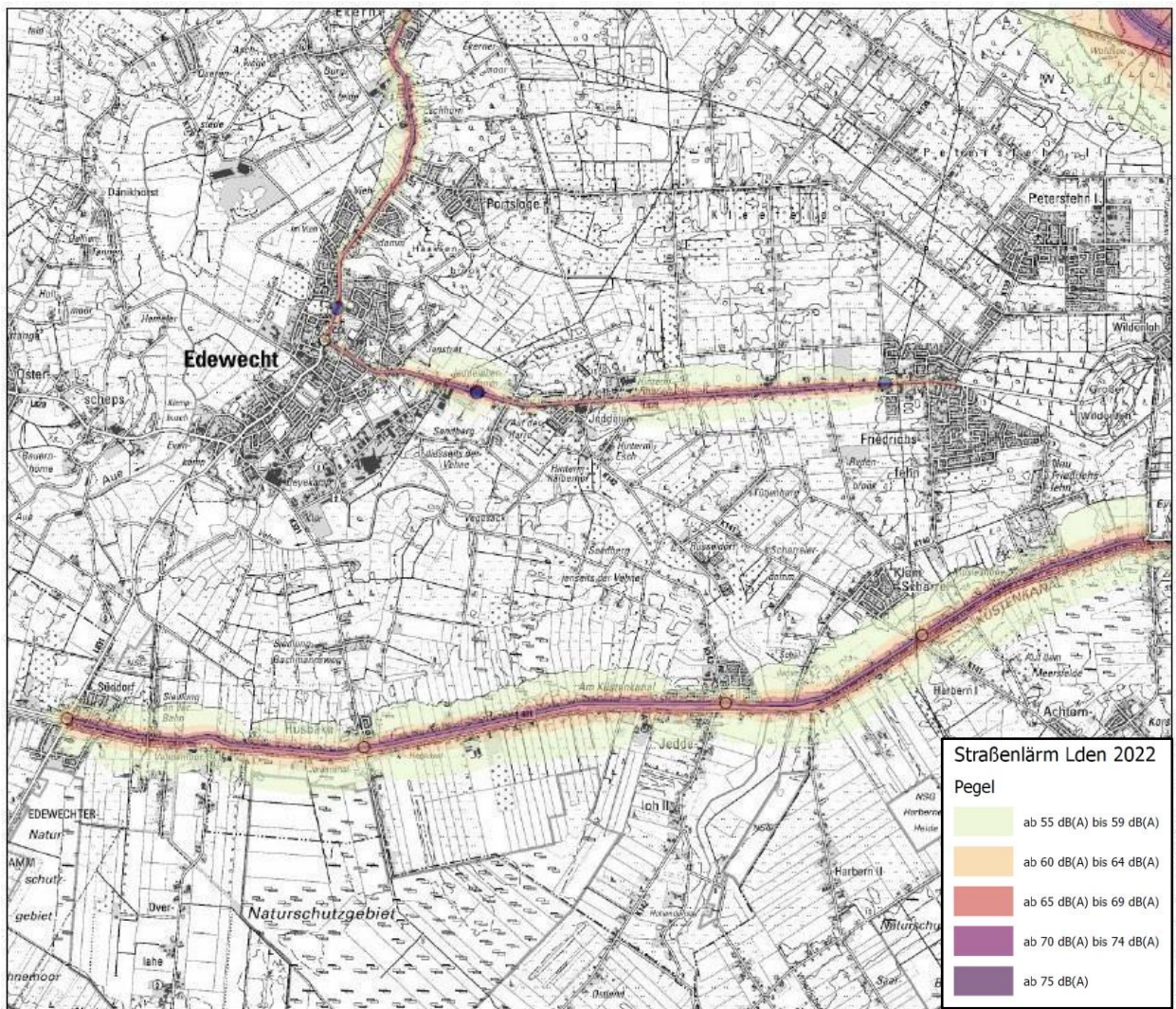
L _{DEN} [dB(A)]	Durch Hauptverkehrsstraßen belastete			
	Flächen [km ²]	Wohnungen	Schulen *	Krankenhäuser *
> 55	11,9	1.500	1	0
> 65	2,6	600	0	0
> 75	0,5	0	0	0

*) Bei Schulen und Krankenhäusern wird jeweils die Anzahl der belasteten Einzelgebäude ausgewiesen

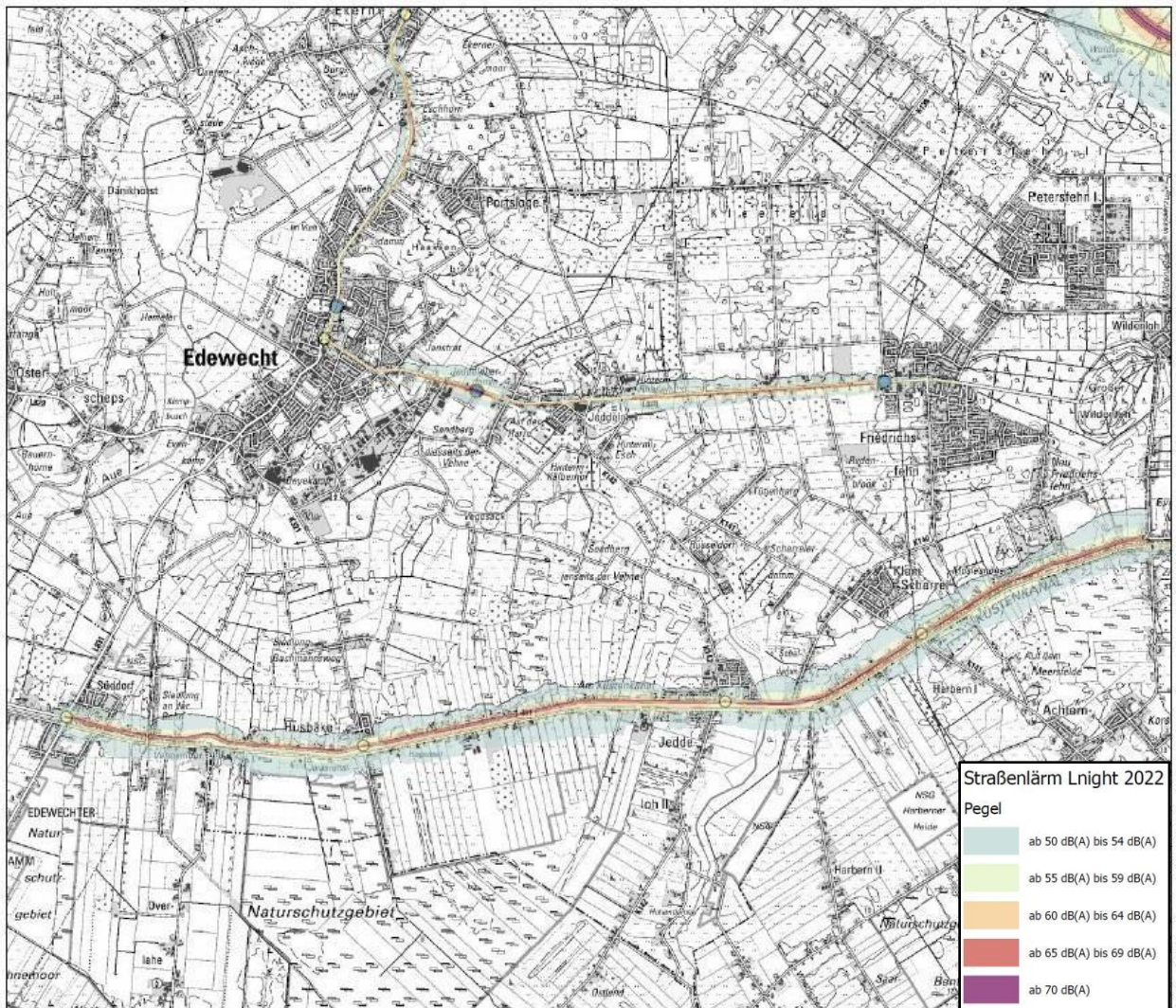
Anzahl der Fälle für ischämische Herzkrankheiten: 1

Anzahl Fälle starker Belästigung: 638

Anzahl Fälle starker Schlafstörung: 168



Karte 1: Isophonenkarte Tag L_{den} (24-Stunden) (day, evening, night) in Edewecht genordet, ohne Maßstab (Auszug aus Anlage 2)



Karte 2: -Isophonenkarte Nacht L_{night} (8 Stunden) in Edewecht
genordet, ohne Maßstab (Auszug aus Anlage 3)

5 Bewertung der Lärmsituation

Der Lärmaktionsplan ist ein Instrument zur Darstellung von Lärmproblemen und deren Management. Dabei sollen vorrangig Straßenabschnitte identifiziert werden, die hohen und sehr hohen Schallpegeln ausgesetzt sind und an denen viele Anwohner gemeldet sind. Die Landesregierung hat für die Diskussion von Maßnahmen innerhalb der Lärmaktionsplanung empfohlen, dass die Auslösewerte von 65/55 dB(A) Tag/Nacht überschritten sein sollten. Die Gemeinde Edewecht folgt dieser Empfehlung.

Die Ergebnisse der Lärmkartierung zeigen gegenüber der Runde 3 eine höhere Betroffenheit der Bürgerinnen und Bürger durch den Verkehrslärm, der von den untersuchten Hauptverkehrsstraßen ausgeht. Die Gründe dafür sind in Kapitel 3.1 beschrieben worden. Die Belastungen beziehen sich auf die Außenseite der Fassade, die Anzahl der Personen ist gemittelt und wurde nach der Berechnungsmethode zur Ermittlung der Belastungszahlen durch Umgebungslärm (BEB) berechnet.

Anhand der Berechnungen der ZUS LLGS ist festgestellt worden, dass insgesamt 1.900 Einwohner zwischen 55 und 65 dB(A) ganztätig und nachts 800 Einwohner zwischen 50 und 55 dB(A) unterhalb der Auslösewerte betroffen sind.

Die vom Nds. Ministerium für Umwelt, Energie und Klimaschutz empfohlenen Auslösewerte von 65/55 dB(A) werden für 1.400 Personen ganztags und 1.600 Personen nachts überschritten.

Die Lärmbelastungen können wie folgt beurteilt werden:

400 Einwohner sind ganztätig sehr hohen Belastungen (ab 70 dB(A)) ausgesetzt und

500 Einwohner sind in der Nacht sehr hohen Belastungen (ab 60 dB(A)) ausgesetzt.

1.000 Einwohner sind ganztätig hohen Belastungen (65 bis 69 dB(A)) ausgesetzt und

1.100 Einwohner sind in der Nacht hohen Belastungen (55 bis 59 dB(A)) ausgesetzt.

800 Einwohner sind ganztätig Belästigungen (60 bis 64 dB(A)) ausgesetzt und

800 Einwohner sind in der Nacht Belästigungen (50 bis 54 dB(A)) ausgesetzt.

Es ist davon auszugehen, dass die Einwohner, die in der Nacht einer Belastung ausgesetzt sind, auch am Tag belastet werden. Die Einwohnerzahlen tags und nachts dürfen somit nicht addiert werden.

Für eine Bewertung der Lärmsituation können die Angaben in den vorhandenen Regelwerken zur Orientierung herangezogen werden. Ein gesetzlicher Anspruch für die belasteten Einwohner auf Lärmminde- rung allein aus der strategischen Lärmkartierung besteht nicht. Nach deutschen Regelwerken werden die Wohngebäude unabhängig von der Anzahl der Bewohner bewertet. Daher werden hier die Wohnge- bäude aufgeführt.

Die Wohngebäude, bei denen die in Runde 4 benannten Auslösewerte von 65/55 dB(A) überschritten werden, sind in Tabelle 2 zusammengefasst worden. Insgesamt sind ca. 480 Gebäude mit einer Über- schreitung identifiziert worden.

Tabelle 3: Anzahl der Wohngebäude an Hauptverkehrsstraßen

Abschnitt	Anzahl Gebäude (gerundet)
B 401 Küstenkanalstraße - Östl. Gemeindegrenze zur Stadt Oldenburg bis Knoten K 141 (Scharreler Damm)	30
B 401 Küstenkanalstraße - Knoten K 141 (Scharreler Damm) bis Knoten K 142	100
B 401 Küstenkanalstraße - Knoten K 142 bis Knoten K 321	100
B 401 Küstenkanalstraße - Knoten K 321 bis Knoten L 321	30
L 828 Friedrichsfehner Straße / Jeddelloher Damm (Friedrichsfehnh)	30
L 828 Jeddelloher Damm Friedrichsfehnh bis Jeddelloh I	70
L 828 Oldenburger Straße bis Jeddelloh I bis Hauptstraße (L 831)	50
L 831 Hauptstraße/Viehdamm - Knoten L 828 (Oldenburger Straße) bis Gemeindegrenze Bad Zwischenahn	70
Summe:	480

6 Ruhige Gebiete

Die Umgebungslärmrichtlinie verlangt die Diskussion von sogenannten ruhigen Gebieten. Ruhige Gebiete sind nach § 47 d Abs. 2 BImSchG Bereiche und Regionen, die vor einer Zunahme von Lärm zu schützen sind. Der Gesetzgeber liefert für die Festlegung ruhiger Gebiete aber keine konkreten Anhaltspunkte. Die Ausweisung von ruhigen Gebieten ist aber hauptsächlich für Ballungsräume wichtig, da die Wege vom Zentrum an den Stadtrand zur Erholung deutlich länger sind als in Kleinstädten oder Gemeinden.

Die Gemeinde Edewecht orientiert sich bei der Lärmaktionsplanung an den gesetzlichen Mindestanforderungen. Auf dieser Basis werden dementsprechend nur die hierfür maßgeblichen Abschnitte der Hauptverkehrsstraßen (siehe Übersicht über die Schallquellen auf Seite 4) in Edewecht in die Lärmkartierung einbezogen, für die das Auslösekriterium von mehr als 3 Mio. Kfz im Jahr vorliegt. Kreis- oder Gemeindestraßen sind dementsprechend nicht erfasst worden, so dass kein flächendeckendes Bild der Lärmbelastung durch den Straßenverkehr erstellt wurde. Voraussetzung für eine belastbare Prüfung von ruhigen Gebieten im Sinne der Richtlinie wäre allerdings eine derartige flächendeckende Datengrundlage, die nur unter erheblichem zeitlichem und finanziellem Aufwand zu ermitteln wäre.

Herauszustellen ist hierbei, dass das Instrument der „ruhigen Gebiete“ im Sinne der Richtlinie insbesondere auf Ballungsräume abzielt. Diese sind dadurch geprägt, dass dort konzentriert auf großer Fläche sehr hohe Lärmbelastungen für eine große Zahl an Betroffenen auftreten. Gezielt für derartige stark belastete Bereiche soll in der Lärmaktionsplanung geprüft werden, ob geeignete Bereiche als Erholungszone ausgewiesen werden können.

Die Gemeinde Edewecht stellt sich nicht als derartiger Ballungsraum mit vergleichbarer Belastung dar. Ruhige Bereiche sind im Gemeindegebiet von allen Ortsteilen aus schnell zu erreichen.

Auf einer Fläche von ca. 3 km² entlang der Hauptverkehrsstraßen ist ein Lärmpegel ermittelt worden, der über 65 dB(A) (L_{den}) liegt. Im Vergleich zur Gesamtfläche der Gemeinde Edewecht von ca. 114 km² ist die belastete Fläche über 65 dB(A) mit ca. 3 % als sehr gering anzusehen. Bereiche, die mit geringeren Pegeln belastet sind, können von allen Ortsteilen schnell erreicht werden.

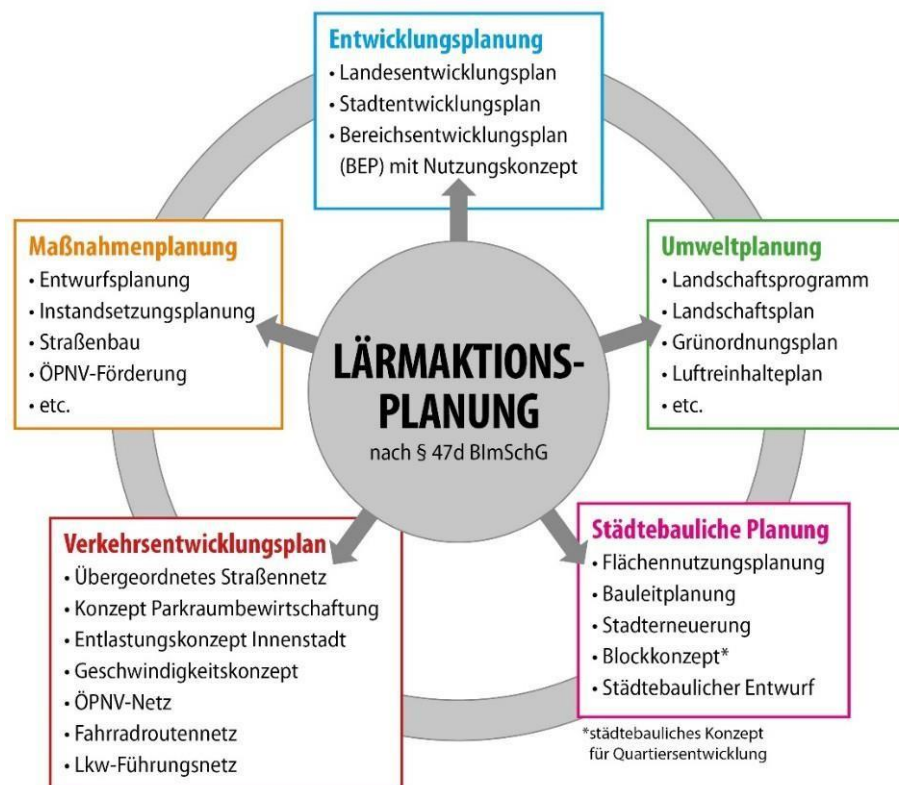
Aus den oben genannten Gründen wird auf die Diskussion und Ausweisung von ruhigen Gebieten verzichtet.

7 Berücksichtigung vorhandener Planungen

Die Richtlinie zur Lärmaktionsplanung sieht die Berücksichtigung vorhandener Maßnahmen in der Stadt- und Verkehrsplanung vor, denn verschiedene Planungen haben neben ihrem eigentlichen Ziel auch Auswirkungen auf die Lärmbelastung der Umgebung.

Die nachfolgende Abbildung zeigt die mögliche Verzahnung der Lärmaktionsplanung mit anderen Fachplanungen.

Abbildung 2: Integration der Lärmaktionsplanung in andere raumbezogene Planungen¹¹



Städtebauliche Planungen, die zurzeit umgesetzt werden, stehen nicht in einem direkten Zusammenhang mit der Lärmaktionsplanung und haben keine Auswirkungen auf mögliche Maßnahmen im untersuchten Straßennetz.

¹¹ Länderausschuss für Immissionsschutz: LAI-Hinweise zur Lärmaktionsplanung (2012)

8 Lärmerzeugende Faktoren im Straßenverkehr

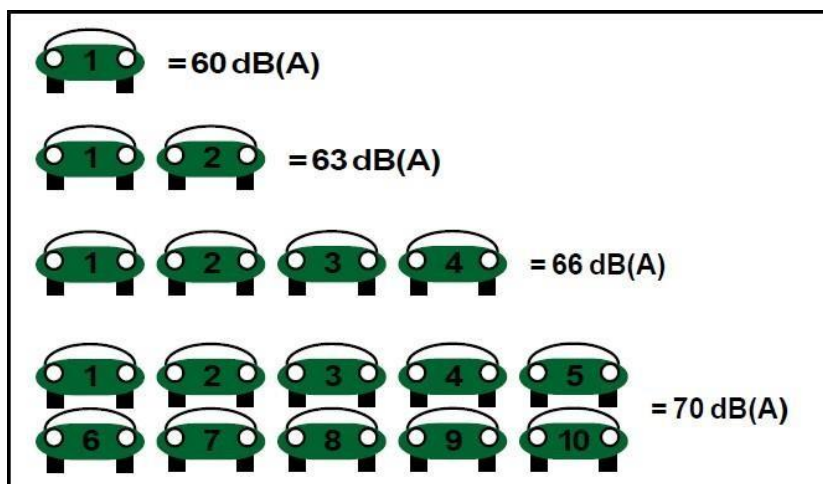
8.1 Verkehrsmenge und Zusammensetzung

Der Lärmberechnung liegen verschiedene Faktoren des Straßenverkehrs zu Grunde. Grundsätzlich ist zunächst die Verkehrsmenge und die Zusammensetzung des Verkehrs ausschlaggebend für die Lärmbelastung.

Dabei gelten folgende Grundsätze:

- Eine Verdoppelung oder Halbierung der Verkehrsmenge bei gleichbleibender Verkehrszusammensetzung bewirkt eine Veränderung um ± 3 dB(A).
- Eine Verzehnfachung der Kraftfahrzeugmenge hat eine Pegelerhöhung um 10 dB(A) zur Folge.
- Um eine Veränderung in der Lärmbelastung von 1 dB(A) zu erreichen, muss sich die Verkehrsmenge um 20% verändern.
- Die Veränderung des Lkw-Anteils am Verkehrsaufkommen von 10% auf 5% bewirkt eine Veränderung der Lärmbelastung um ca. 1 dB(A).

Abbildung 3: Veränderung der Verkehrsmenge im Vergleich zur Änderung der Lärmbelastung¹²



¹² Quelle: Bundesministerium für Verkehr - Lärmschutz im Verkehr

8.2 Fahrgeschwindigkeiten

Bei der Berechnung des Verkehrslärms ist grundsätzlich die zulässige Höchstgeschwindigkeit für Pkw und Lkw zu Grunde zu legen. Es wird bei der Berechnung vereinfacht davon ausgegangen, dass alle Verkehrsteilnehmer die zulässige Geschwindigkeit fahren.

Einzelne Fahrereignisse wie das Anfahren oder Bremsen werden nicht einzeln berücksichtigt, sondern sind im Schalleistungspegel der Fahrzeuge enthalten. Die Lärmpegel nehmen mit zunehmenden Fahrgeschwindigkeiten zu.

So beträgt der Unterschied zwischen Tempo 30 km/h und 50 km/h auf Bundes- und Landesstraßen in der Gesamtbetrachtung laut Tabelle 4 circa 2 bis 4 dB(A).

Tabelle 4: Wirkungen von Geschwindigkeitssenkungen¹³

Wirkung von Geschwindigkeitssenkungen auf Bundesautobahnen

Maßnahme	Tag	Nacht
Von 130 km/h auf 120 km/h	-0,4 dB	-0,2 dB
Von 130 km/h auf 100 km/h	-1,3 dB	-0,6 dB
Von 100 km/h auf 80 km/h	-1,9 dB	-1,9 dB

Verkehrsmix für Schwerverkehr basierend auf RLS-19-Standardwerten für Bundesautobahnen. Daraus resultierend ergeben sich unterschiedliche Wirkungen für Tag/Nacht

Wirkung von Geschwindigkeitssenkungen auf Bundes- und Landesstraßen sowie innerorts

Maßnahme	Gesamt	Nur Pkw
Von 100 km/h auf 70 km/h	-3,4 dB	-3,1 dB
Von 70 km/h auf 60 km/h	-1,8 dB	-2,1 dB
Von 70 km/h auf 50 km/h	-3,5 dB	-3,7 dB
Von 60 km/h auf 50 km/h	-1,7 dB	-1,7 dB
Von 50 km/h auf 40 km/h	-1,3 dB	-1,9 dB
Von 50 km/h auf 30 km/h	-2,0 dB	-3,9 dB

Verkehrsmix für Schwerverkehr basierend auf den RLS-19-Standardwerten für Bundes- und Landesstraßen. Spalte „Nur Pkw“ gibt die Wirkung auf den Pkw-Verkehr an.

¹³ Umweltbundesamt Dessau: Lärmaktionsplanung – Lärminderungseffekte von Maßnahmen, Seite 20 (Stand: 07/2023)

8.3 Fahrbahnbelag

Der Fahrbahnbelag wirkt sich direkt auf die Höhe der Lärmpegel aus. In Abstimmung mit der Behörde wird ein normaler Ausbauzustand zu Grunde gelegt, da die Behörde der Unterhaltungspflicht nachkommt. Es wurde demnach bei der Berechnung der Lärmpegel kein Zuschlag für einen schlechten Fahrbahnzustand vergeben.

Tabelle 5: Wirkungen von Fahrbahnoberflächen¹⁴

Wirkung von Fahrbahnoberflächen

Maßnahme	SMA 08	AC 11	LOA	DAD
Ausgehend von Gussasphalt				
50 km/h	-2,4 dB	-2,5 dB	-2,3 dB	-2,3 dB
70 km/h	-2,1 dB	-2,3 dB	-	-2,8 dB
Ausgehend von SMA 08				
50 km/h	-	-0,1 dB	+0,1 dB	+0,1 dB
70 km/h	-	-0,2 dB	-	-0,7 dB

Bauweisen:
SMA 08: Split-Mastix-Asphalt 0/8
AC 11: Asphaltbeton 0/11
LOA: Lärmtechnisch optimierter Asphalt (zugelassen bis 60 km/h)
DAD: Dünne Asphaltdeckschichten in Heißeinbauweise auf Versiegelung aus DSH-V 5 nach ZTV BEA-StB 07/13

Das Umweltbundesamt empfiehlt, bei allen Sanierungen, Erweiterungen und Neubauten eine lärmarme Bauweise als Standard einzuführen.¹⁵

¹⁴ Umweltbundesamt Dessau: Lärmaktionsplanung – Lärminderungseffekte von Maßnahmen, Seite 21 (Stand: 07/2023)

¹⁵ Ebenda, Seite 21

8.4 Straßenraumgestaltungen

Durch Straßenraumgestaltungen kann der Beurteilungspegel an den entsprechenden Wohngebäuden reduziert werden. Die Reduzierung der Fahrstreifenbreite führt allerdings nicht zu einer spürbaren Entlastung. Auch die Reduzierung der Fahrstreifenanzahl verringert durchschnittlich den Beurteilungspegel nach Tabelle 6 um nicht mehr als 1 dB(A).

Nur in Verbindung mit weiteren Maßnahmen kann eine Straßenraumgestaltung wirken.

Tabelle 6: Wirkungen von Straßenraumgestaltungen¹⁶

Wirkung von Straßenraumgestaltungen

Maßnahme	Wirkung
Verringerung der Fahrstreifenbreite von 3,5 m auf 3,0 m	-0,1 dB
Verringerung der Fahrstreifenanzahl von 4 auf 2 Streifen	weniger als -1 dB

Die Wirkung ergibt sich aus der Änderung der Geometrie bei Abrücken der äußeren Fahrbahn von den Gebäuden. Wirkung aus Verlangsamungseffekten etc. sind nicht enthalten.

¹⁶ Umweltbundesamt Dessau: Lärmaktionsplanung – Lärminderungseffekte von Maßnahmen, Seite 20 (Stand: 07/2023)

9 Allgemeine Maßnahmen zur Geräuschminderung an Straßen

Wenn ein Lärmaktionsplan bauliche Maßnahmen an Straßen vorsieht, ist der zuständige Straßenbau- lastträger für die Durchführung der Maßnahme verantwortlich. Alle Maßnahmen an Straßen in der Bau- last der Gemeinden kann die Gemeinde selbst durchführen. Lärmschutzmaßnahmen an Straßen in frem- der Baulast (Bund, Land, Kreis) muss die Gemeinde beim zuständigen Baulastträger beantragen. Bei der Entscheidung, ob und wann dieser im Rahmen des Straßenbaus oder der Straßenunterhaltung Maßnah- men durchführt, schränkt der Lärmaktionsplan das Ermessen des Baulastträgers ein.

Für die Anordnung verkehrsrechtlicher Maßnahmen sind die Straßenverkehrsbehörden zuständig. Diese können gemäß § 45 Abs. 1 Satz 2 Nr. 3 StVO die Benutzung bestimmter Straßen oder Straßenstrecken zum Schutz der Bevölkerung vor Lärm und Abgasen beschränken oder verbieten oder den Verkehr um- leiten. Die Grenze des zumutbaren Verkehrslärms ist nicht durch gesetzlich bestimmte Grenzwerte fest- gelegt. Maßgeblich ist vielmehr, ob der Lärm so hohe Beeinträchtigungen mit sich bringt, die jenseits dessen liegen, was unter Berücksichtigung der Belange des Verkehrs im konkreten Fall als ortsüblich hin- genommen werden muss. In der Rechtsprechung ist anerkannt, dass die Immissionsgrenzwerte der Ver- kehrslärmschutzverordnung (16. BImSchV) als Orientierungshilfe für die Bestimmung der Zumutbarkeits- grenze herangezogen werden können.

Der § 45 Abs. 1 Satz 2 Nr. 3 StVO verlangt eine Prüfpflicht der Behörden, wenn die in der 16. BImSchV genannten Grenzwerte (in reinen und allgemeinen Wohngebieten 59/49 dB(A) tags/nachts, in Kern-, Dorf- und Mischgebieten 64/54 dB(A) tags/nachts) überschritten werden, also die Lärmbelastungen so intensiv sind, dass sie im Rahmen der Planfeststellung Schutzauflagen auslösen würden.

Bei Lärmpegeln, die die in den Lärmschutz-Richtlinien-StV aufgeführten Lärmrichtwerte (für reine und allgemeine Wohngebiete 70/60 dB(A) tags/nachts; für Kern-, Dorf- und Misch- und Gewerbegebiete 72/62 dB(A) tags/nachts) überschreiten, „verdichtet sich das Ermessen der Behörden zur Pflicht einzu- schreiten.“¹⁷

In der Lärmaktionsplanung werden Schallschutzmaßnahmen aufgezeigt, die als geeignet erscheinen, die Geräuschpegel hinreichend zu reduzieren.

Dazu zählen zunächst die **kurz- und mittelfristigen Maßnahmen**, die sich in der Regel ohne größere städtebauliche Maßnahmen realisieren lassen:

- Minderung bzw. Verlagerung des Verkehrsaufkommens,
- Senkung des Geschwindigkeitsniveaus,
- Reduzierung des Schwerlastverkehrs, ggf. zeitlich beschränkt,
- Instandhaltung der Fahrbahnoberfläche (z. B. Beseitigung von Schlaglöchern),
- Verstetigung des Verkehrs durch Optimierung der Ampelschaltung („Grüne Welle“),
- Einsatz von passiven Schallschutzmaßnahmen an Gebäuden.

¹⁷ Länderausschuss für Immissionsschutz: LAI-Hinweise zur Lärmaktionsplanung (2022), Seite 18

Langfristige Maßnahmen umfassen städtebauliche und verkehrsplanerische Maßnahmen wie z.B.

- die Verlagerung, Bündelung von Verkehren, Veränderung des Modal-Split zugunsten des Umweltverbundes,
- bauliche Maßnahmen an der Straßenoberfläche (Fahrbahnbelag),
- Vergrößerung des Abstandes zwischen Quelle und Immissionsort,
- Nutzung von Eigenabschirmungen bei Neuplanungen,
- aktive Schallschutzmaßnahmen, wie Schallschutzwände und -wälle,
- Vorgaben für die Grundrissgestaltung,
- Beschränkung von Außenwohnbereichen.

10 Bereits vorhandene Maßnahmen zur Lärminderung

Bei der Lärmkartierung bleiben verschiedene bereits von der Kommune oder dem Straßenbulasträger umgesetzte Maßnahmen unberücksichtigt, da sie sich teilweise nicht auf die untersuchten Hauptverkehrsstraßen beziehen.

Dazu gehören in Edewecht

- Einsatz von Dialogdisplays in Verbindung mit Geschwindigkeitskontrollen,
- flächenhaft wirksame Maßnahmen wie die Förderung des Umweltverbundes mit ÖPNV- und Radverkehrskonzepten,
- Tempo 30 vor Schulen, Kindergärten und Seniorenheimen.

11 Kurzfristige Maßnahmen zur Lärminderung

Von den in Kapitel 8 vorgestellten Maßnahmen sind verschiedene Maßnahmen geeignet, um die Schallbelastung der Anwohner an den betroffenen Straßenabschnitten zu verringern. Insgesamt ist aber anzumerken, dass es ca. 1.600 betroffenen Anwohner gibt, die von sehr hohen Belastungen über den Auslösewerten von 55 dB(A) nachts betroffen sind.

Es gilt aber zu beachten, dass die für die Lärmkartierung verwendeten Verkehrsbelastungsdaten eine Hochrechnung auf das Jahr 2019 darstellen. Die im Jahr 2021 erhobenen Verkehrsdaten weichen davon insofern ab, als dass sie insgesamt niedriger als die in der Lärmkartierung verwendeten Verkehrsbelastungen ausgefallen sind. Großflächige planerische Eingriffe in den Verkehrsablauf, Verkehrsverbote oder Geschwindigkeitsbeschränkungen scheiden damit aus.

Die Anzahl der Gebäude in den Ortsteilen entlang der Hauptverkehrsstraßen ist in Kapitel 5 dargestellt worden. Es hat sich gezeigt, dass entlang der B 401 (Küstenkanalstraße) die höchste Anzahl an Wohngebäuden mit Pegeln über 65/55 dB(A) ganztags/nachts betroffen sind.

Schallschutzmaßnahmen sind nach Auskunft der Nds. Landesbehörde für Straßenbau und Verkehr an beiden Straßen nicht vorgesehen. Da Schallschutzmaßnahmen, die im Lärmaktionsplan aufgenommen wurden, nur im Einvernehmen mit dem Straßenbaulastträger umgesetzt werden können, muss vor Umsetzung der Maßnahmen auch eine Einigkeit erreicht werden.¹⁸

Als Empfehlung wird hier die Prüfung von **Lärmsanierungsmaßnahmen** auf der Basis der im Jahr 2020 reduzierten Auslösewerte gemäß Tabelle 2 (Spalte 2) entlang der B 401 ausgesprochen.¹⁹

An den hochbelasteten Wohngebäuden, die direkt an der Bundesstraße stehen, ist somit der Einsatz von passiven Schallschutzmaßnahmen (Schallschutzfenster etc.) zu prüfen. Die Maßnahme wird durch den Bund bzw. durch die Niedersächsische Landesbehörde für Straßenbau und Verkehr im Zuge der Lärmsanierung gefördert. Ob Lärmschutzfenster eingebaut werden, entscheidet die Behörde in Verbindung mit den Eigentümern.

Für die Landesstraßen in Niedersachsen besteht zurzeit kein Förderprogramm seitens der Landesregierung zur Bezuschussung von Lärmschutzmaßnahmen. Entlang der Landesstraße L 828/L831 ist ebenfalls eine hohe Anzahl an Wohngebäuden von einer Überschreitung der Auslösewerte betroffen. Es besteht somit eine Indikation, dass eine ausreichende Anzahl an Wohngebäuden auch nach Lärmschutz-Richtlinien-StV betroffen ist, um verkehrsplanerische Maßnahmen umzusetzen.

Somit kann hier nur die Empfehlung gegeben werden, auf Teilabschnitten zur Verbesserung der Situation an der beiden Landesstraßen eine Prüfung zur **Reduzierung der Fahrgeschwindigkeit** vorzunehmen.

¹⁸ Bund-Länder-Arbeitsgemeinschaft Immissionsschutz (LAI): LAI-Hinweise zur Lärmaktionsplanung (19.09.2022), Seite 25

¹⁹ <https://www.bmdv.bund.de/DE/Themen/Mobilitaet/Laerm-Umweltschutz/Laermvorsorge-Laermsanierung-Bundesfernstrassen/Laermvorsorge-Laermsanierung-Bundesfernstrassen.html>

Empfehlungen für den Gesamort

Folgende allgemeine Hinweise und kurzfristig lärmindernde Maßnahmen werden für Rastede auch außerhalb der untersuchten Hauptverkehrsstraßen vorgeschlagen:

- Es wird unterstellt, dass sich die **Fahrbahnoberfläche** aller untersuchten Streckenabschnitte in einen ordnungsgemäßen Zustand befindet oder regelmäßig ersetzt wird, so dass Ausbesserungen oder Fahrbahnsanierungen in der Aktionsplanung nicht einzeln betrachtet werden.
Es wird empfohlen, die Fahrbahnoberflächen inner- und außerorts immer in einem ordnungsgemäßen Zustand zu halten, so dass neben den Abrollgeräuschen der Fahrzeuge keine weiteren Geräusche entstehen.
- Für geplante Fahrbahnerneuerungen wird angeregt, **lärmarme Fahrbahnoberflächen** je nach Verkehrsbelastung einzusetzen. Das Umweltbundesamt empfiehlt, bei allen Sanierungen, Erweiterungen und Neubauten eine lärmarme Bauweise als Standard einzuführen.
- Die Planung neuer Baugebiete und Baumaßnahmen an Bestandsgebäuden unterliegen dem BImSchG sowie den entsprechenden Richtlinien. Somit wird bei neuen Bautätigkeiten in Rastede **Lärmvorsorge** betrieben.
- Angebote zur Vermeidung von Pkw-Fahrten: Ein Umsteigen auf den ÖPNV im Quell-Zielverkehr und die Nutzung des Fahrrads bzw. das Zufußgehen im Binnenverkehr ist zwecks **Lärmvermeidung** zu fördern.
- **Kontrolle der zulässigen Höchstgeschwindigkeiten:** Es wird empfohlen, an neuralgischen Straßenabschnitten Geschwindigkeitskontrollen durchzuführen und digitale Hinweistafeln zu installieren, auf denen die gefahrene Geschwindigkeit angezeigt wird.
- Die **Verstetigung** des Verkehrsflusses ist ein Mittel, um die vom fließenden Verkehr ausgehenden Emissionen zu reduzieren. Die Niedersächsische Landesbehörde für Straßenbau und Verkehr ist allgemein bestrebt, die Koordinierung der Schaltungen der Lichtsignalanlagen auf den Bundes- und Landesstraßen zu optimieren, um schädliche Umwelteinwirkungen zu vermeiden.

12 Langfristige Strategie

Als langfristige Strategie zur allgemeinen Lärmreduzierung werden Angebote zur Vermeidung von Pkw-Fahrten vorgeschlagen. Ein Umsteigen auf den ÖPNV im Quell-Zielverkehr und die Nutzung des Fahrrads bzw. das Zufußgehen im Binnenverkehr ist zwecks Lärmvermeidung zu fördern (Änderung Modal-Split).

Im Rahmen der Lärmvorsorge nach dem BImSchG werden in Edewecht bei der Aufstellung von Bebauungsplänen die gültigen Immissionsgrenzwerte und Planungsgrundsätze beachtet, so dass der Lärm-schutz gewährleistet wird (Lärmvorsorge).

13 Mitwirkung der Öffentlichkeit

13.1 Vorgehen

Die EU-Umgebungslärmrichtlinie fordert eine Information der Öffentlichkeit über die Ergebnisse der Lärmkartierung und die Mitwirkung bei der Aufstellung des Aktionsplanes. Die Ergebnisse der Mitwirkung sollen berücksichtigt und die Öffentlichkeit über die getroffenen Entscheidungen informiert werden.

13.2 Frühzeitige Beteiligung (Ergebnisse der Lärmkartierung)

Der Zwischenbericht zur Lärmkartierung hat öffentlich in der Zeit von 06.12.2023 bis 05.01.2024 ausgelegen und konnte im Internet unter www.edewecht.de abgerufen werden.

Die Bürgerinnen und Bürger hatten bei dieser frühzeitigen Beteiligung die Möglichkeit, Anregungen und Hinweise zur Lärmaktionsplanung bei der Gemeindeverwaltung vorzubringen.

Bei der frühzeitigen Beteiligung ist eine Anregung eines Bürgers eingegangen. Der Landkreis Ammerland hat auch eine Eingabe abgegeben.

Der Landkreis Ammerland gab die folgenden Hinweise zur vorliegenden Lärmkartierung:

Hinweise zu Lichtsignalanlagen (LSA):

-> Bedarfsampeln werden bei der Lärmberechnung nicht berücksichtigt.

-> Möglichweise fehlende LSA können in der Lärmkartierung in Runde 4 nicht mehr berücksichtigt werden.

Der Landkreis verweist auf die Maßnahmen der Lärmaktionsplanes in Runde 3.

-> Die in Runde 3 des Lärmaktionsplanes vorgestellten Maßnahmen werden in Runde 4 überprüft und weitergeführt.

Die Eingabe des Bürgers bezieht sich auf folgende Teilaspekte:

Tempo 30, Lkw-Fahrverbote, Erneuerung Fahrbahnoberfläche, Bau einer Umgehungsstraße, Geschwindigkeitskontrollen, Umbau Kreuzung zum Kreisverkehr

Die Reduzierung der zulässigen Höchstgeschwindigkeit sowie die Anordnung von Lkw-Fahrverboten gehört zu den planerischen Maßnahmen. Um planerische Maßnahmen anzuordnen, müssen an einer ausreichenden Anzahl an Wohngebäuden die Richtwerte der Lärmschutz-Richtlinien StV (siehe Tabelle 2, Spalte 4) überschritten werden. Zur Wirksamkeit der Maßnahmen sind Einzelnachweise erforderlich, die durch zusätzliche Berechnungen nach deutschen Richtlinien und Verordnungen erfolgen.

Die Instandhaltung der Fahrbahnoberflächen gehört zu den originären Aufgaben des jeweiligen Straßenbaulastträgers. Wenn grundhafte Erneuerungen vom Straßenbaulastträger durchgeführt werden, können gleichzeitig auch lärmarme Fahrbahnoberflächen eingesetzt werden.

Der Bau einer Umgehungsstraße kann sich lärmmindernd auf die ehemalige Ortsdurchfahrt auswirken. Ob eine Umgehungsstraße in Friedrichsfehn umgesetzt werden kann, kann nicht im Rahmen der Lärmaktionsplanung beantwortet werden.

Geschwindigkeitsüberwachungen werden von den zuständigen Ordnungsbehörde durchgeführt und können in der Lärmaktionsplanung nicht aktiv geplant werden. Sie werden als Anregung aber aufgenommen.

Der Umbau eines Knotenpunktes zu einem Kreisverkehr wirkt aus schalltechnischer Sicht nicht immer lärmmindernd. Für beide Kreuzungsanlagen müssen bei der Lärmberechnung Korrekturfaktoren vergeben werden.

Gewerbliche Anlagen sind nicht Gegenstand in der Lärmaktionsplanung außerhalb von Ballungsräumen.

13.3 Beteiligung zum Entwurf des LAP (Bürgerschaft)

Der Entwurf des Lärmaktionsplanes hat öffentlich in der Zeit von 08.05.2024 bis 22.05.2024 ausgelegen und konnte im Internet unter www.edewecht.de abgerufen werden.

Es sind keine Anregungen zum Entwurf des Lärmaktionsplanes aus der Bürgerschaft eingegangen.

13.4 Beteiligung zum Entwurf des LAP (TÖB)

Von den Trägern Öffentlicher Belange sind folgende Stellungnahmen eingegangen:

Niedersächsische Landesbehörde für Straßenbau und Verkehr (Geschäftsbereich Oldenburg)

Hinsichtlich der betrachteten Verkehrswege besteht Einvernehmen. Für die Planung von Maßnahmen sind aktuelle Verkehrsdaten heranzuziehen. Die kurzfristigen Maßnahmen zur Lärminderung werden zur Kenntnis genommen. Zusätzlich sind die nationalen Richtlinien und Verordnungen zu beachten.

Stellungnahme: Die Hinweise werden zur Kenntnis genommen.

Landkreis Ammerland

Die Behörde teilt mit, dass „aus verkehrsbehördlicher Sicht keine Bedenken gegen den Lärmaktionsplan der Gemeinde Edewecht bestehen.“

Die Mitteilung wird zur Kenntnis genommen.

13.5 Beteiligung zum Entwurf des LAP (Privat)

BUND (Kreisgruppe Ammerland)

Die Stellungnahme des BUND wird zur Kenntnis genommen. Planungsrelevante Einwände wurden nicht vorgetragen. Folgende Stellungnahmen werden zu den Punkten mitgeteilt:

(1) Allgemein

Stellungnahme: Die allgemeinen Hinweise werden zur Kenntnis genommen.

(2) Fehlerhafte Darstellung des betroffenen Gebietes

Stellungnahme:

Die Karten sind als Ausschnitte aus der Gesamtkartierung des Landes Niedersachsen zu verstehen. Unter <https://www.umweltkarten-niedersachsen.de/umweltkarten/?lang=de&to-pic=Luft%20und%20L%C3%A4rm&bgLayer=TopographieGrau> ist das komplette Gemeindegebiet hinterlegt. Einzelne Teilabschnitte können detailliert abgerufen werden. Bei den im Bericht hinterlegten Karten muss beim Ausdruck ein ausgewogener Maßstab gefunden werden, der eine Lesbarkeit ermöglicht. Alle kartierten Straßen der Gemeinde Edewecht sind in den Karten abgebildet.

(3) **Auslösekriterium**

Stellungnahme:

Das Auslösekriterium wurde vom Niedersächsischen Ministerium für Umwelt und Klimaschutz in einem Schreiben vom 08.06.2023 (Ref34-4050071/34/060-0386-001) an alle betroffenen Städte und Gemeinden mitgeteilt.

Die Hinweise des BUND zu den Auslösewerten werden zur Kenntnis genommen.

(4) **Ruhige Gebiete**

Stellungnahme:

Die Hinweise des BUND werden zur Kenntnis genommen.

(5) **Maßnahmenplanung**

Stellungnahme:

Die Hinweise werden zur Kenntnis genommen.

(6) **Vorschläge zur Lärminderung**

Stellungnahme:

Die Hinweise werden zur Kenntnis genommen. Sie decken sich teilweise mit den Empfehlungen für die Hauptverkehrsstraßen und den Empfehlungen für den Gesamtort

Alle Vorschläge, die entweder bauliche Maßnahmen oder verkehrsplanerische Maßnahmen betreffen, müssen nach den nationalen Richtlinien berechnet und abgewogen werden.

Weitere Stellungnahmen sind nicht eingegangen.

14 Geschätzte Anzahl der Personen, die durch die Maßnahmen entlastet werden

Für die in Kapitel 11 dargestellten Maßnahmen wird keine geschätzte Personenzahl angegeben, die durch die Maßnahmen entlastet werden. Der Aufwand zur Ermittlung der durch die Maßnahmen entlasteten Personen steht nicht im Verhältnis zum Erkenntnisgewinn. Die Maßnahmen beziehen sich zum Teil auf das gesamte Gemeindegebiet, für das keine Lärmkartierung vorliegt.

15 Finanzielle Auswirkungen des Lärmaktionsplanes

Die finanziellen Auswirkungen der in Kapitel 11 benannten Maßnahmen können nicht zugeordnet und daher nicht beziffert werden.

16 Bewertung der Durchführung und der Ergebnisse des Aktionsplanes

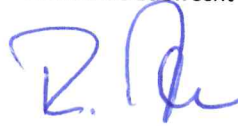
Der Lärmaktionsplan wird gemäß § 47d Abs. 5 BImSchG bei bedeutsamen Entwicklungen für die Lärmsituation, ansonsten jedoch nach fünf Jahren überprüft und erforderlichenfalls überarbeitet. Erfahrungen und Ergebnisse des Aktionsplans werden dabei ermittelt und bewertet.

17 Inkrafttreten des Lärmaktionsplanes

Das Datum der Aufstellung des Lärmaktionsplanes entspricht der Beschlussfassung der Gemeinde Edewecht.

Beschluss des Rates der Gemeinde Edewecht vom 10.06.2024 nach vorheriger Beratung im Bauausschuss vom 28.05.2024 und Verwaltungsausschuss vom 04.06.2024.

Aufgestellt:
Gemeinde Edewecht



Erster Gemeinderat
Rolf Torkel



Anlagen



Strategische Lärmkartierung 4. Runde - Hauptverkehrsstraßen

Gemeinde Edewecht
Rathausstraße 7
Telefon: (04405) 916-2300
e-mail: gemeinde@edewecht.de

Gemeindekennziffer 03 451 004
26188 Edewecht
Fax: : (04405) 916-2209
Internet: http://www.edewecht.de

Allgemeine Informationen zur Lärmkartierung

Beschreibung der Lage (UTM-Zone 32N)

32432631 / 5885836

Einwohneranzahl der Gemeinde

23.400

Gesamtfläche der Gemeinde in qkm

113,8

Anzahl der Wohnungen in der Gemeinde

11.100



Strategische Lärmkartierung 4. Runde - Hauptverkehrsstraßen

Gemeinde Edewecht

Geschätzte Zahl der von Hauptverkehrsstraßen belasteten Menschen in der Gemeinde, auf die nächste Hunderterstelle gerundet.

(Stand 15.06.2023)

Durch Hauptverkehrsstraßen belastete Menschen (nach BEB)					
Pegelklassen [dB(A)]		Zeitraum	Pegelklassen [dB(A)]		Zeitraum
von	bis	24 Stunden (L _{den})	von	bis	22 bis 6 Uhr (L _{night})
> 55	59	1.100	> 50	54	800
> 60	64	800	> 55	59	1.100
> 65	69	1.000	> 60	64	500
> 70	74	400	> 65	69	0
> 75		0	> 70		0
Summe		3.300	Summe		2.400

Von Hauptverkehrsstraßen belastete Fläche [km²] und geschätzte Zahl der Wohnungen (auf die nächste Hunderterstelle gerundet), Krankenhäuser und Schulen in der Gemeinde.

(Stand 15.06.2023)

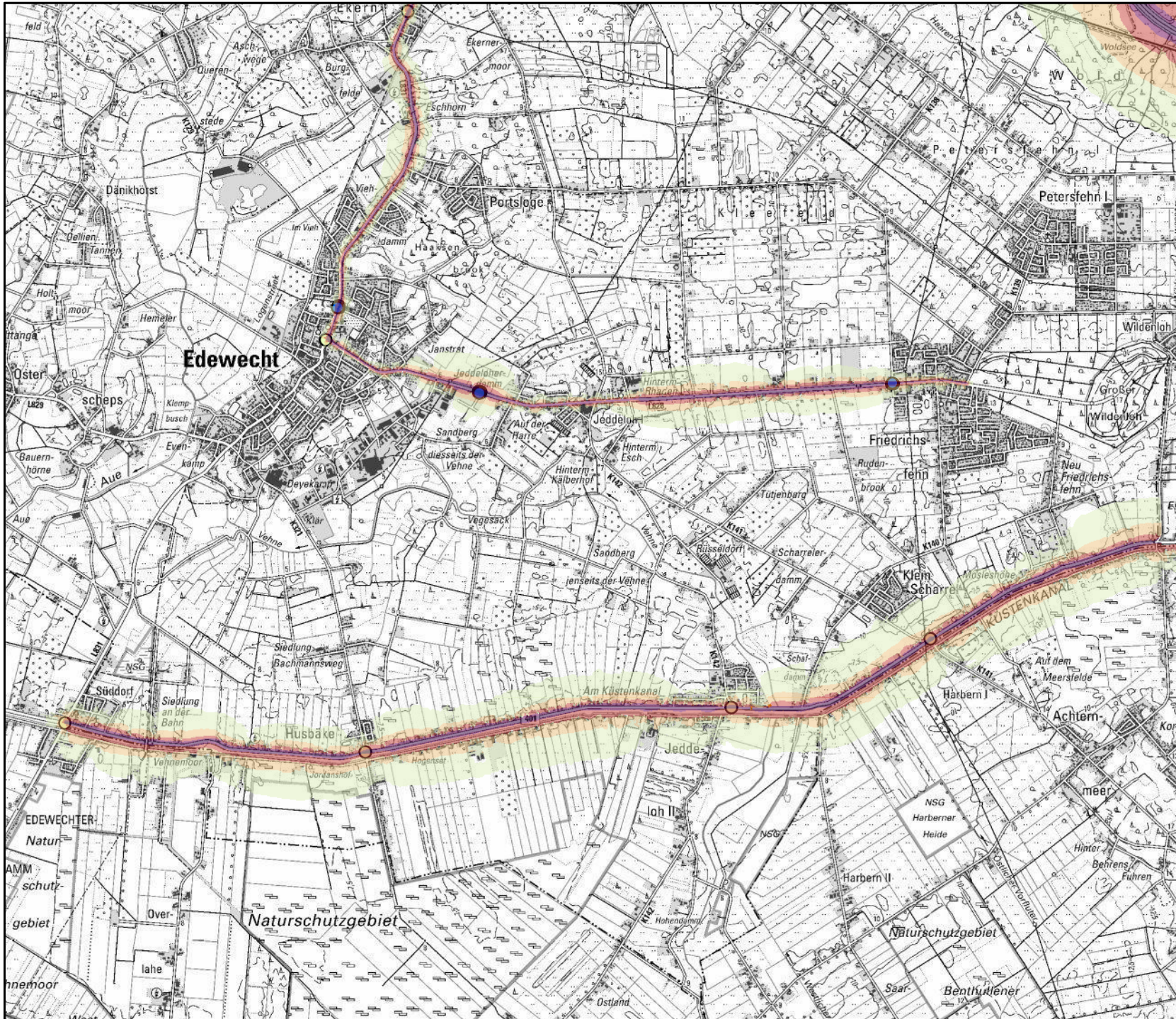
L _{DEN} [dB(A)]	Durch Hauptverkehrsstraßen belastete			
	Flächen [km ²]	Wohnungen	Schulen *	Krankenhäuser *
> 55	11,9	1.500	1	0
> 65	2,6	600	0	0
> 75	0,5	0	0	0

*) Bei Schulen und Krankenhäusern wird jeweils die Anzahl der belasteten Einzelgebäude ausgewiesen

Anzahl der Fälle für ischämische Herzkrankheiten: 1

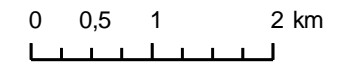
Anzahl Fälle starker Belästigung: 638

Anzahl Fälle starker Schlafstörung: 168



Legende

- Kreisverkehre 2022
- Ampelkreuzungen 2022
- Betriebszeiten
 - Tag
 - Tag, Abend
 - Abend, Nacht
 - Tag, Abend, Nacht
- Lärmschutzwände 2022
- Straßenlärm Lden 2022
 - < 55 dB(A)
 - ab 55 dB(A) bis 59 dB(A)
 - ab 60 dB(A) bis 64 dB(A)
 - ab 65 dB(A) bis 69 dB(A)
 - ab 70 dB(A) bis 74 dB(A)
 - ab 75 dB(A)



Maßstab: 1:62.500

Datum: 18.08.2023

Quelle: Auszug aus den Geobasisdaten des Landesamtes für Geoinformation und Landesvermessung Niedersachsen.

© 2023 LGLN

Niedersächsisches Ministerium für Umwelt, Energie und Klimaschutz

Legende

● Kreisverkehre 2022

Ampelkreuzungen 2022

Betriebszeiten

● Tag

● Tag, Abend

● Abend, Nacht

○ Tag, Abend, Nacht

— Lärmschutzwände 2022

Straßenlärm Lnight 2022

Pegel

< 50 dB(A)

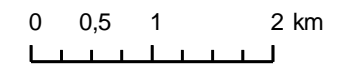
ab 50 dB(A) bis 54 dB(A)

ab 55 dB(A) bis 59 dB(A)

ab 60 dB(A) bis 64 dB(A)

ab 65 dB(A) bis 69 dB(A)

ab 70 dB(A)



Maßstab: 1:62.500

Datum: 18.08.2023

Quelle: Auszug aus den Geobasisdaten des Landesamtes für Geoinformation und Landesvermessung Niedersachsen.

© 2023

